



## BEDIENUNGSANLEITUNG

---





## Willkommen

Danke dafür, dass Sie sich für den neuen ACE i-3 Bissanzeiger entschieden haben. Wir sind sicher, Ihr Kauf wird sich als gute Investition erweisen und Sie über viele Jahre beim Angeln begleiten.

## Tight Lines

## Info

Diese Anleitung enthält alle wichtigen Informationen, die Sie brauchen, um das Beste aus Ihrem neuen i-3 heraus zu holen.

### **Brauchen Sie Hilfe?**

Sollten Sie irgendwelche Probleme mit dem Einstellen oder beim Gebrauch Ihres i-3 haben, kontaktieren Sie unseren Kundenservice:

**0044(0) 1371 822001**

Für Anleitung in den unten stehenden Sprachen, besuchen Sie:

**[www.acecarp.com](http://www.acecarp.com)**

Französisch  
Deutsch  
Italienisch  
Tschechisch  
Polnisch  
Spanisch  
Niederländisch

DEUTSCH

i3 ALARM

## Der i-3 Alarm



A - 6 farbige LED

B - Funktionsknopf

C - Lautstärke

D - Ton

E - Ein & Aus Schalter/Nachlichtschalter

F - Batteriestand Warnicht

G - Vibration

H - Schnurroller

I - Nachlicht

J - Betalicht Schlitz

K - Gummierte Rutenauflagen

## Funktionen

### Dual Sensing System TGS (Tacho Generator Sensing)

Einen Miniatur Gleichstromgenerator nutzend, erzeugt TGS ein Stromsignal proportional zur Schnurbewegung. Genutzt werden kann diese Bewegung in zwei Weisen, den tatsächlichen Schnurabzug ( R ) oder durch die Vibration ( VS ). Dadurch kann man die Bissanzeige jeder erdenklichen Situation anpassen.

### Schnurlaufröllchen Empfindlichkeit

Die „R“ Einstellung kann von 75mm, ideal Fließwasser u.ä., bis zur höchsten Empfindlichkeit von 1.75mm eingestellt werden, ideal für vorsichtigste Bisse.

### Vibrationsempfindlichkeit

Die „VS“ Einstellung setzt die „R“ Einstellung außer Kraft, um dem TGS zu erlauben Vibrationen umzusetzen. Dies ist ideal, wenn man mit schlaffer oder mit extrem gespannter Schnur angelt ( Locked Up), wo man oft ein oder zwei Signale vor dem eigentlichen Biss erhält. Durch diese Einstellung erhält man ein Signal, noch bevor an der Rutenspitze oder am optischen Bissanzeiger etwas zu erkennen ist. Dies kann ein massiver Vorteil sein; besonders wenn man in heiklen Situationen, wie vor Hindernissen, angelt. Man kann an den Ruten sein, ehe ein Fisch genug Geschwindigkeit aufgebaut hat, um in ein Hindernis zu schwimmen.

### Funktionen

#### Lautlos Knopf

Auch genervt vom ständigen Piepen am Wasser wenn Angler ihre Bissanzeiger einhängen und justieren? Oder haben Sie auch mal vergessen, den Bissanzeiger wieder anzumachen, nachdem Sie ausgeworfen haben und ihn im Gegensatz zu anderen ausgemacht haben?

Die einzigartige Lautlosfunktion verhindert all dies, indem Sie den Lautlosknopf drücken schaltet sich der Ton für 30 Sekunden aus und erlaubt Ihnen, Ihre Hanger/Swinger zu justieren. Nach 30 Sekunden schaltet sich der Bissanzeiger wieder in die vorherige Stellung.

#### Verstellbare LED Farbe

Geschmäcker und Vorlieben ändern sich, ändern Sie auch Ihre LED Farbe. Sie sind nicht länger auf die einmal gekaufte LED Farbe festgelegt. Halten Sie einfach den Funktionsknopf, drehen Sie den Tonregler und wählen zwischen den 6 Farben Rot, Gelb, Grün, Blau, Weiß & Lila. Wenn Sie gewählt haben, lassen Sie den Knopf los und drücken ihn dreimal, um die Farbe zu speichern.

#### Super Helle LED

Die extrem hellen LEDs sind selbst bei grellem Sonnenschein klar zu erkennen. Auch sind sie aus vielen Blickwinkeln deutlich zu erkennen.

## Funktionen

### Reichweitentest

Sorgen Sie sich, ob ihr Empfänger an der Angelstelle ihres Freundes funktioniert? Unser Reichweitentest erlaubt Ihnen, die Signalstärke zu testen. Die Signalstärke wird wie folgt angezeigt:

4 x blinkendes grünes LED =

Hervorragendes Signal

4 x blinkendes gelbes LED = Gutes Signal

4 x blinkendes rotes LED = Schlechtes

Signal

Wenn die Reichweite überschritten wird, hören die LEDs auf zu blinken.

### Nachtlicht

Eine echte Alternative zu Betalights.

Ein sanft grün glühendes LED hilft beim zentralen Ablegen der Ruten während der Dunkelheit.

### Batterie Laufzeit

Niedriger Stromfluss zeichnet heute viele Bissanzeiger aus. Dieser sorgt selbst bei regelmäßiger Beanspruchung für lange Lebenszeiten einer Batterie. Eine Qualitätsbatterie sollte mind. 6 Monate im Bissanzeiger halten und im Empfänger mind. 2 Monate, abhängig von von der Beanspruchung.

### Batteriestandwarnung

Konstante Batterieüberwachung, welche ein Drei Stufen Warnsystem hat und zuverlässig über den Batteriestand informiert und auf notwendigen Austausch hinweist.

### Funktionen

#### Vollständig versiegelte Elektronik

Nach einer Serie aufwendiger Qualitätskontrollen wird die Leiterplatte vollkommen versiegelt. Dies verhindert zuverlässig das Eindringen von Feuchtigkeit und Kondensation, zwei der Hauptursachen für fehlerhafte Funktionen und Ausfälle.

#### „Non Slip“ Rutenauflage

Tief eingelegte, weiche Gummiauflagen, welche den Rutenblank gut haften lassen und dadurch zuverlässig ein Verrutschen verhindern. Dies auch bei nach unten verlaufender Rutenstellung.

#### Edelstahlschraube

Eine hochwertige 3/8 Zoll Edelstahlschraube sorgt für sichere Verschraubung auf einem Rutenhalter oder Buzzer Bar.

#### Schutzhülle

Jeder Bissanzeiger wird mit einer Hartschalen Schutzhülle geliefert.

## Bissanzeiger einschalten



Anmerkung:  
Beim Wechseln der  
Positionen ertönt kein  
Ton und das LED  
bleibt aus.

Der Kippschalter am Bissanzeiger lässt sich in drei Positionen stellen.

Bei Draufsicht ist die zentrale Stellung AUS, nach rechts ist EIN im Tagesmodus und nach links EIN mit Nachlicht.

Beim Einschalten des Bissanzeigers leuchtet das LED auf und eine leise Tonfolge ertönt.



## DEUTSCH

i3 ALARM

### Regler



Oben links:

**V** = Lautstärke

Oben rechts:

**R** = Roller

Unten links:

**T** = Ton

Unten rechts:

**VS** = Vibration

Alle Regler operieren von der 12 Uhr Stellung aus in der niedrigsten Einstellung. Bei drehen im Uhrzeigersinn erhöhen Sie die Lautstärke, den Ton, die Sensibilität – bei Roller und Vibrations- Einstellung.

### Funktionsknopf

Der Funktionsknopf links oben am Bissanzeiger erfüllt drei Funktionen. Den Bissanzeiger für 30 Sekunden lautlos zu stellen, die LED Farbe zu verstellen und um den Reichweitentest zu aktivieren.

### Bissanzeiger einhängen / justieren

Um den optischen Bissanzeiger einzuhängen und zu justieren, legen Sie die Rute nach dem Auswerfen auf den Bissanzeiger und drücken die Funktionstaste. Dies unterdrückt den Ton für 30 Sekunden und gibt Ihnen Zeit Swinger oder Hanger einzuhängen und zu justieren. Während dieser Zeit blinkt das LED, um Ihnen anzuzeigen, dass die Lautlosfunktion aktiv ist. Wenn Sie alles fertig haben brauchen Sie nichts zu tun, der Bissanzeiger schaltet sich automatisch wieder in die voreingestellte Stellung.

## LED Farbe einstellen

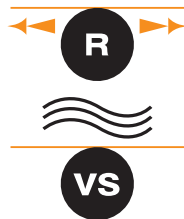


Anmerkung:  
Die Farbeinstellung bleibt gespeichert, bis sie wieder geändert wird. Ausschalten oder Batteriewechsel beeinflussen die Farbeinstellung nicht.

Das LED kann in 6 Farben; Rot, Gelb, Grün, Blau, Weiß & Lila eingestellt werden.  
Farbe einstellen:

- Drücken Sie den Funktionsknopf für ein paar Sekunden, bis das LED aufhört zu blinken und dauerhaft leuchtet.
- Halten Sie den Funktionsknopf, drehen Sie den Tonregler und wählen Sie die Farbe.
- Nachdem Sie die Wunschfarbe gefunden haben, lassen Sie den Knopf los und drücken Sie ihn drei mal.
- Der Bissanzeiger gibt einen leisen Ton ab und schaltet sich in den Standby Modus.

## DEUTSCH

Sensibilitäts-  
seinstellung

Dieser Bissanzeiger arbeitet mit zwei von einander unabhängigen Methoden der Bisserkennung, Schnurabzug und Vibration. Beide Methoden können unabhängig voneinander eingestellt werden, um jede denkbare Situation abzudecken.

## Schnurlaufröllchen (Roller)

Die Anzeige über das Schnurlaufröllchen, gesteuert über den Regler „R“ (oben rechts), ist für die meisten Angelsituationen geeignet. Der Regler stellt die Distanz ein, die bei Schnurabzug ein Signal erzeugt. Maximale Distanz ist 7,5cm/75mm (Regler auf 12 Uhr Stellung) bis runter auf minimalen Abzug von 1.75mm! (im Uhrzeigersinn auf 11 Uhr gedreht).

## Vibration

Dieser Modus zeigt minimale Schnurbewegungen an. Wenn man den Vibrationsmodus auf Maximum stellt, überlagert er automatisch die Einstellungen des Schnurlaufröllchens und schaltet die Drop Back Funktion aus. Diese Einstellung ist ideal für „Locked Up“ Situationen und extrem gespannte Schnüre.

ADIS (Audible Direction  
Indication Sensing)

ADIS zeigt einen Fallbiss mittels eines Dreifachtons an, der auf der selben Höhe beginnt wie die vorgewählte Toneinstellung.

## Reichweitentest



\*Beachten Sie bitte, dass der Bissanzeiger vor dem Test mind. 10 Sekunden ausgeschaltet war.

Um die Signalstärke zu überprüfen hat der Bissanzeiger eine Testfunktion. Um diese zu aktivieren, tun Sie folgendes:

- Drücken Sie bei ausgeschaltetem\* Bissanzeiger den Funktionsknopf und schalten Sie den Bissanzeiger ein, egal in welche Schalterstellung und lösen den Funktionsknopf.
- Das LED blinkt nun jede Sekunde und sendet dabei ein Signal zum Empfänger aus.
- Gehen Sie zu der gewünschten Position und schalten den Empfänger ein. Der Empfänger zeigt die Signalstärke in drei Stufen über 4 blinkende LEDs in Grün, Gelb und Rot an.
- Um den Test zu beenden schalten Sie den Bissanzeiger für 10 Sekunden aus und danach normal wieder ein.

## DEUTSCH

i3 ALARM

### Batterie



Wann Sie die Batterie wechseln sollten, hängt von den Umständen, der verbleibenden Angelzeit, der Anzahl der Bisse usw. ab. Um sicher zu sein, sollten Sie beim Level 2 die Batterie tauschen.

Für eine Top Leistung sollten nur qualitative Alkaline Batterien verwendet werden.

Um die Batterie einzusetzen oder zu tauschen, schieben Sie den Batteriedeckel einfach ab. Setzen Sie die Batterie ein, positiv (+) an den rechten Pol. Sollten Sie mal die Batterie falsch einsetzen, wird nichts beschädigt.

#### Batteriestandwarnung

Der Bissanzeiger zeigt konstant den Batteriestand an. Wenn sich die Batterie leert, wird das durch die blaue LED unten rechts am Bissanzeiger angezeigt. Diese gibt drei verschiedene Level an.

##### Level 1

Die LED leuchtet nach dem Einschalten für 10 Sekunden nach. Sie sollten eine Batterie bei sich haben.

##### Level 2

Das LED blinkt alle 20 Sekunden. Tauschen Sie die Batterie bis zu Ihrem nächsten Ansitz aus.

##### Level 3

Das LED geht alle 8 Sekunden An und Aus. Die Batterie sollte sofort ausgetauscht werden.

## Schutzhülle

Schieben Sie die Schutzhülle nach jeder Session auf Ihren i-3 Bissanzeiger, um maximalen Schutz beim Transport zu garantieren



**i-3  
ALPAIN**

## Betalights

Betalights werden nicht mitgeliefert. Als optimales Extra\* erhältlich, diese starken Trigalight Isotope werden Paarweise verkauft und passen optimal in die vorgesehenen gummierten Schlitzte.

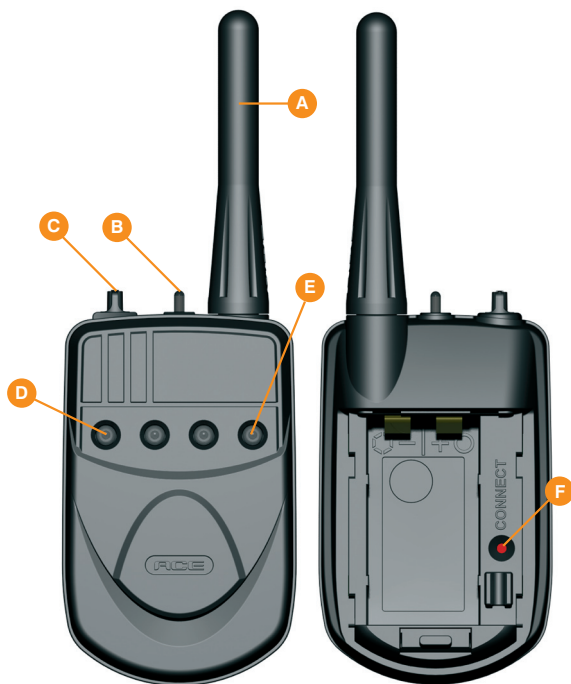
ACC116 – Rot  
 ACC117 – Gelb  
 ACC118 – Grün  
 ACC119 – Blau  
 ACC121 – Weiß

Besuchen Sie [www.acecarp.com](http://www.acecarp.com), um Ihren Händler zu finden.

- Nicht in jedem EU Land erhältlich

DEUTSCH

## Der i-3 Empfänger



- A - Antenne
- B - An/Aus Schalter
- C - Lautstärke
- D - LED 1
- E - LED 4
- F - Verbindungsknopf

**i-3 RECEIVER**

## Funktionen

### IARS

(Intelligent Alarm Recognition System)

Dieses System erkennt jede Änderung der Einstellungen am Bissanzeiger und setzt diese am Empfänger um.

### Vibrationsalarm

Ideal, wenn Sie unerkannt einen Biss angezeigt bekommen wollen.

### Batteriestandanzeige

Der Empfänger gibt jede Batteriestandwarnung jedes Bissanzeigers weiter.

### Einfaches Verbinden

Drücken Sie einfach den Verbindungsknopf auf der Empfängerrückseite, bis das erste LED blinkt und schalten Sie den gewünschten Bissanzeiger ein. Dann drücken Sie den Verbindungsknopf zweimal, bis das zweite LED blinkt und verbinden den Bissanzeiger. Wiederholen Sie dies für den dritten und vierten Bissanzeiger.

### Gürtelclip

Jeder Empfänger wird mit einer glatten Rückwand und einer mit Gürtelclip geliefert. Letzterer kann mit dem Magnethalter und dem Ständer genutzt werden.

## DEUTSCH

### Intelligente Technologie

Der Empfänger verfügt über eine „intelligente Technologie“, welche es möglich macht, dass jedwede Änderung am Bissanzeiger sofort erkannt und übernommen wird. Beispielsweise ändern Sie den Ton an einem Bissanzeiger oder die LED Farbe, wird dies sofort auch am Empfänger umgesetzt.

### Einschalten des Empfängers



Der Ein / Aus Schalter hat zwei Stellungen. In Draufsicht nach rechts gestellt ist der Empfänger AUS. Nach links gestellt ist er eingeschaltet.

Wenn Sie den Empfänger einschalten gehen alle vier LEDs kurz an und ein leiser Ton ertönt.

### Lautstärke



Die Lautstärke des Empfängers lässt sich unabhängig von der Lautstärke des Bissanzeiger einstellen. Dies gibt Ihnen die Möglichkeit, die Bissanzeiger von Lautlos bis volle Lautstärke zu betreiben und den Empfänger unabhängig davon.

## Vibration



Um Ihnen die Möglichkeit zu geben, einen Biss vollkommen diskret zu empfangen, ist ein Vibrationsalarm im Empfänger eingebaut.

Wenn der Lautstärkereger ganz gegen den Uhrzeigersinn gestellt ist (12 Uhr Position) ertönt kein Signal im Falle eines Bisses. Der Empfänger vibriert dafür für ca. 20 Sekunden.

Anmerkung: Sobald Sie den Lautstärkereger im Uhrzeigersinn drehen, setzt der Audioalarm ein und der Vibrationsalarm deaktiviert sich.

## DEUTSCH

### Bissanzeiger mit Empfänger verbinden



Anmerkung: Wenn kein Signal an den Empfänger geht während das LED weiß blinkt, werden keine Änderungen gespeichert. Sollten Sie Speicherplätze versehentlich doppelt belegen, bleibt die letzte Speicherung bestehen.

Die Geräte zu verbinden ist denkbar simpel.

Entfernen Sie den Batteriefachdeckel, indem Sie den Sicherungsknopf drücken und dann den Deckel runter schieben.

Nehmen Sie den Bedienstift aus der Halterung, welcher speziell gefertigt ist, um den Verbindungsknopf zu bedienen.

Bei eingeschaltetem Empfänger drücken Sie den roten Verbindungsknopf; das erste (links) LED blinkt für ca. 20 Sekunden auf.

Während das LED blinkt, schalten Sie den Bissanzeiger, den sie verbinden wollen ein. Die LED am Empfänger nimmt dann die Farbe der LED des Bissanzeigers an.

Wiederholen Sie dies und drücken Sie den Bedienknopf zweimal für den zweiten Bissanzeiger. Dreimal für den dritten und viermal für den vierten.

Die Einstellungen bleiben gespeichert, bis diese Prozedur wiederholt wird.

## Reichweiten test



Anmerkung: Für optimalen Empfang sollte der Empfänger nicht auf dem Boden stehen und möglichst statisch bleiben.

Wenn der Bissanzeiger im Reichweiten - Testmodus ist, leuchtet die LED Reihe am Empfänger im Verhältnis zur empfangenen Signalstärke auf.

Grün – zeigt ein außerordentlich gutes Signal an.

Gelb – zeigt ein gutes Signal an.

Rot – zeigt an, dass Sie sich nicht weiter weg von dieser Position gehen sollten.

Keine blinkenden LEDs – Signal verloren

## DEUTSCH

### Batterie



Für eine Top Leistung sollten nur qualitative Alkaline Batterien verwendet werden.

Um die Batterie einzusetzen oder zu tauschen, schieben Sie den Batteriedeckel einfach ab. Setzen Sie die Batterie ein, positiv (+) an den rechten Pol. Sollten Sie mal die Batterie falsch einsetzen, wird nichts beschädigt.

#### Batteriestandwarnung

Batteriestandwarnung eines Bissanzeigers am Empfänger: Durch die intelligente Technologie erkennt der Empfänger auch einen niedrigen Batteriestand eines Bissanzeigers. Zusätzlich zu dem blauen Batteriestand LED am Bissanzeiger, blinkt der zugeordnete LED am Empfänger für 20 Sekunden. Um dies zu stoppen, schalten Sie einfach den Empfänger aus und wieder ein.

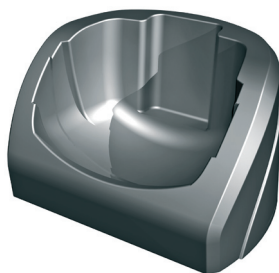
Batteriestandwarnung des Empfängers:  
Bei niedrigem Batteriestand des Empfängers fangen die 4 LEDs des Empfängers an, blau zu blinken. Wenn dies geschieht, sollten Sie die Batterie zeitnah wechseln, um volle Performance des Empfängers zu gewährleisten.

## Extras

Gürtelclip



Ständer



Magnethalter



## DEUTSCH

**Problemlösungen** Sollte der Bissanzeiger ins Wasser fallen, entfernen Sie sofort die Batterie.

Sobald möglich, tauchen Sie den Bissanzeiger für ein paar Sekunden in Brennspritus und lassen sie ihn trocknen, bevor sie die Batterie wieder einsetzen. Der Brennspritus absorbiert das Wasser und hilft so, jedwede Korrosion zu verhindern. Wenn kein Brennspritus zur Hand ist, kann auch destilliertes Wasser benutzt werden.

Jede Art von Belüftung, egal ob kalt oder warm, hilft den Trocknungsprozess zu beschleunigen

Sie sollten nie eine Batterie in einem feuchten Bissanzeiger belassen.

## Garantie

Im unwahrscheinlichen Fall eines Fehlers Ihres ACE Produktes kontaktieren Sie bitte den Händler, bei dem Sie es gekauft haben. Dort können Sie das Produkt, zusammen mit der Rechnung abgeben.

Es ist wichtig, dass Sie Ihr ACE Produkt innerhalb von 30 Tagen registrieren. Dafür füllen Sie das beiliegende Formular aus oder registrieren Sie es online unter [www.acecarp.com](http://www.acecarp.com).

### Wichtig:

Externe Teile wie Batterien und Betalights sind von der Garantie ausgeschlossen.

Die Garantie gilt nur für gekaufte Produkte und hat keinen Einfluss auf andere Garantien.

ACE behält sich das Recht vor, Geräte nach eigenem Erachten zu reparieren oder auszutauschen.

Die Garantie gilt 24 Monate ab Kaufdatum. Evtl. Versandkosten werden nicht von ACE getragen.

ACE übernimmt keine Verantwortung für Transportschäden oder Verluste. Sorgen Sie bitte für nachverfolgbaren und versicherten Versand.

Legen Sie bitte eine Kopie der Rechnung bei.

ACE beachtet den Datenschutz und keine Ihrer Angaben wird veröffentlicht.

Bitte senden Sie Geräte in einem sauberen und ordentlichen Zustand.

Die Seriennummer finden Sie im Batteriefach.

## DEUTSCH

### Garantie

#### Nach Ablauf der Garantiezeit:

Sollten Sie eine Reparatur nach Ablauf der Garantie brauchen, kontaktieren Sie bitte unseren Kundenservice unter:

+44 (0) 1371822001

#### Die Garantie erlischt

sollten Sie die Seriennummer entfernen.

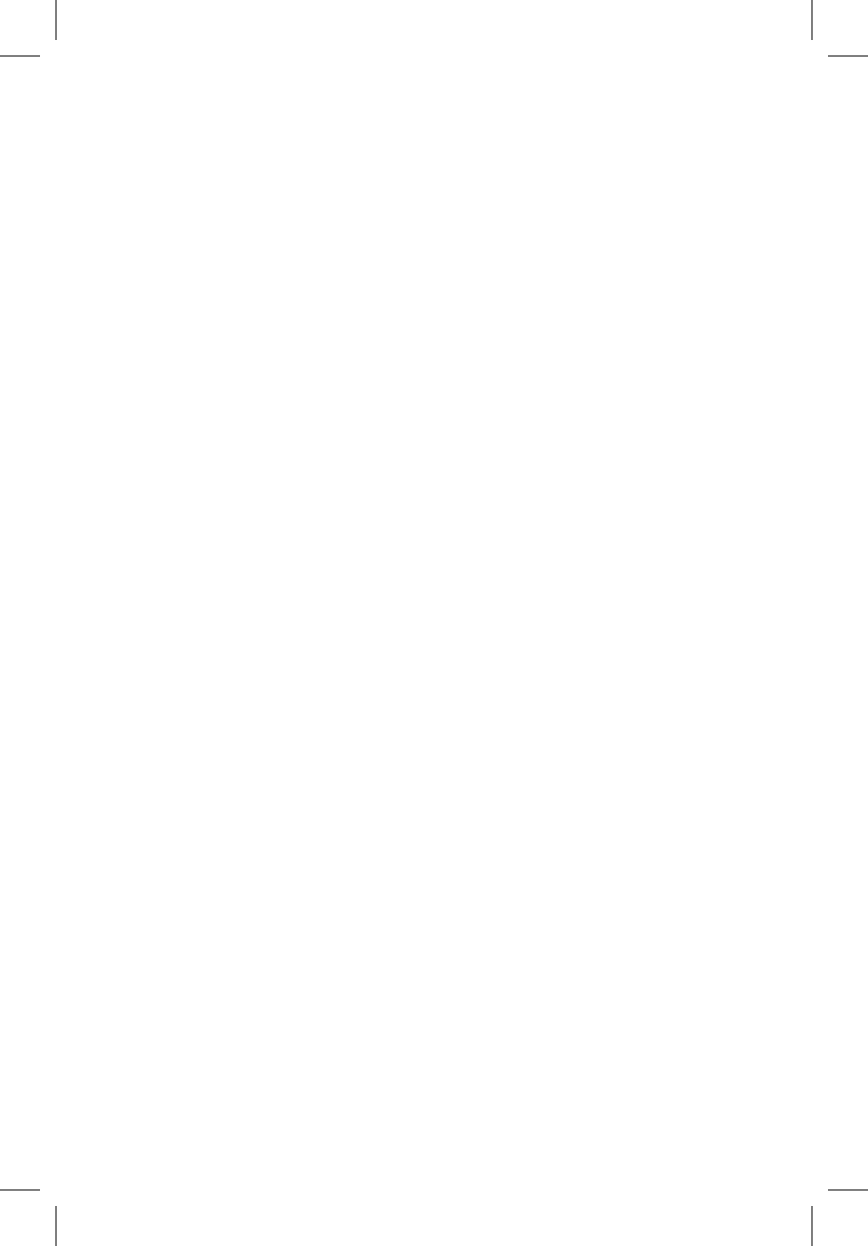
Die Garantie erlischt im Falle falscher Behandlung, falscher Lagerung, Auslaufender Batterie, Manipulation der Elektronik, usw.

Diese Garantie ist von gesetzlichen Vorschriften unbenommen.

#### Kundenservice

Advanced Carp Equipment Ltd.  
Unit 4, Felsted Business Centre  
Cock Green  
Felsted  
Dunmow  
Essex, CM6 3LY

+44(0) 1371822001



Advanced Carp Equipment Ltd.  
Unit 4, Felsted Business Centre, Cock Green,  
Felsted, Dunmow, Essex, CM6 3LY.

Registered office: 3 Warners Mill, Silks Way,  
Braintree, Essex CM7 3GB  
Registered in England and Wales no. 6333950

Patent Pending GB0722600.4



**ACE**<sup>™</sup>  
advanced carp equipment